



DOSSIER  
DE PRESSE

## L'initiative France Num

Dans le cadre du plan France Relance et de l'initiative France Num, la Direction générale des entreprises a lancé en 2021 un vaste programme, les « Formations France Num », qui vise à accompagner massivement les TPE et PME à débiter ou à accélérer leur transition numérique, en répondant à leurs besoins concrets.



FRANCE NUM

### Appels à projets

Dans ce cadre, la Direction générale des Entreprises a confié à Bpifrance (banque publique d'investissement) le soin de lancer des appels à projets et de sélectionner dans toute la France des groupements d'opérateurs en capacité de recruter et de former au numérique un minimum de 1 500 TPE et PME chacun.

### Objectif

**150 000**  
entreprises accompagnées  
d'ici fin 2024

**Bpifrance a successivement lancé trois appels à projets en janvier-février, mars-avril et septembre-octobre 2021.**

Les opérateurs répondant à l'appel à projets devaient se positionner sur l'un des **deux types de formations** suivants :

**La sensibilisation**, qui consiste à proposer à chaque bénéficiaire une session courte et condensée (environ une demi-journée), centrée sur des difficultés opérationnelles pouvant être résolues par des solutions ou des usages numériques spécifiques ;

### L'accompagnement-action,

qui se concrétise par une dizaine d'heures de formation collective réparties sur deux à trois semaines. Le but est d'expérimenter des usages ou des solutions numériques répondant à un besoin concret de l'entreprise, tout en échangeant avec d'autres bénéficiaires (6 à 20 participants par accompagnement) ayant le même besoin ou la même problématique.

*Il peut s'agir, par exemple, d'apprendre à ouvrir une boutique en ligne ou de mettre en place et utiliser un logiciel de gestion des stocks. Selon les cas, ces interventions se déroulent en présentiel ou à distance.*

### Pour être éligibles, les groupements d'opérateurs devaient être capables de :

- proposer une **offre globale et mutualisée** ;
- développer et déployer un programme d'accompagnement répondant à des questions concrètes auprès d'un minimum de **1500 entreprises** ;
- **recruter** de manière effective des TPE et PME sur les thématiques identifiées ;
- **constituer une équipe de conseillers** compétents en matière d'accompagnement des entreprises ;
- **s'inscrire en complémentarité** avec les dispositifs d'accompagnement, de diagnostic ou d'aide financière existants, notamment dans le cadre de France Num ;
- avoir des **références en matière d'accompagnement** des TPE et PME et/ou des usages du numérique.

**42**

Au final, 42 groupements d'opérateurs ont été retenus sur l'ensemble du territoire, en fonction de priorités sectorielles, thématiques ou géographiques.

## À qui s'adressent les accompagnements ?

- Les accompagnements sont destinés aux TPE et PME qui **débutent dans le numérique**, afin de les sensibiliser à la transformation digitale et de les former à des outils, ou à celles qui ont **besoin d'accélérer leur développement numérique** pour répondre à un besoin concret.
- **Tous les secteurs d'activité** sont éligibles.
- **Pour être bénéficiaire**, une entreprise doit répondre aux critères suivants:
  - être basée en France et avoir une existence légale d'au moins 2 ans;
  - réaliser plus de 15 000 € de chiffre d'affaires sur le dernier exercice connu;
  - ne pas avoir été déclarée en situation de liquidation judiciaire;
  - respecter le plafond de 20 000 € du régime « des aides de minimis » en vigueur (plafond de cumul de subventions pour les 3 derniers exercices fiscaux) et être à jour de leurs obligations fiscales et sociales;
  - ne pas avoir déjà été inscrite à deux accompagnements dans le cadre de ce même programme.

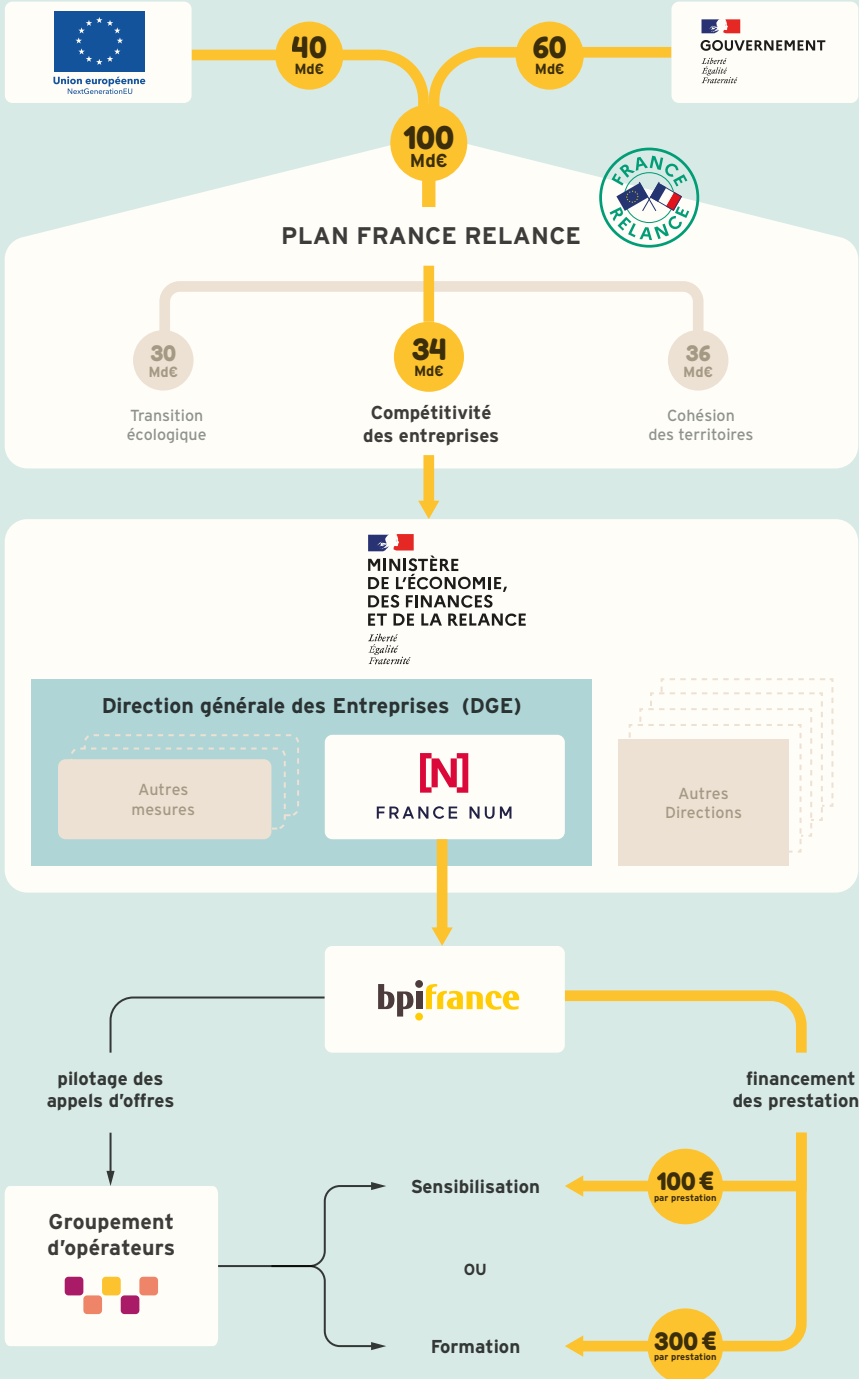
### → Dispositif gratuit pour les bénéficiaires

Ces accompagnements sont **entièrement financés par l'État dans le cadre du Plan de Relance**, à hauteur de :

- **100 € TTC** par bénéficiaire pour **une sensibilisation**;
- **300 € TTC** par bénéficiaire pour **un accompagnement-action**.

La somme est versée directement au prestataire partenaire.

**L'entreprise bénéficiaire n'a donc rien à déboursier.**



## Les TPE/PME et le numérique en France



**59%**

des dirigeants de TPE/PME  
considèrent que le numérique  
facilite la communication avec  
les collaborateurs



**44%**

des dirigeants  
ont peur de perdre  
ou de se faire pirater  
des données

**4** entreprises



**/10**

ne sont pas  
présentes  
sur les réseaux  
sociaux

**15%**

des clients  
des TPE/PME  
proviennent d'internet



**25%**

des TPE/PME  
ont recours au  
référément payant



**9%**

des TPE/PME vendent  
sur des places de marché

## Présentation du dispositif

Digital TPE Grand Est est un groupement d'entreprises du numérique, constitué à l'initiative de la Maison de l'Emploi du Grand Nancy pour répondre au 2<sup>e</sup> appel à projets France Num lancé par Bpifrance en mars-avril 2021.

### Type d'accompagnement proposé :

- Digital TPE Grand Est s'est positionné sur les actions de sensibilisation et propose aux TPE et PME du Grand Est, mais également aux associations de la région, des sessions en présentiel ou à distance.
- Ces sessions sont centrées sur les difficultés opérationnelles qui peuvent être résolues par des solutions ou des usages numériques spécifiques.
- Ces actions visent à apporter aux entreprises un regard neuf sur leurs pratiques numériques (présence en ligne, visibilité sur les réseaux sociaux, canaux de communication, etc.), en leur permettant d'obtenir des conseils pratiques pour qu'elles tirent au maximum profit des outils offerts par le numérique.

#### Objectif

L'objectif initial de Digital TPE Grand Est est l'accompagnement de

**1500**

entreprises et associations dans le Grand Est sur 18 mois.

#### → Six experts sont partenaires de ce groupement :

- MAISON DE L'EMPLOI DU GRAND NANCY, chef de file du dispositif
- AGENCE SW
- COGÉLIS
- INKIVARI
- PISANO, CONSEIL & FORMATION
- (RE)SOURCE

(voir fiche de présentation pour plus de détails)

## Quels sont les critères qui ont retenu l'attention de France Num dans la candidature de Digital TPE Grand Est ?

**Réponse de Bénédicte Roullier,** cheffe du pôle Transformation numérique des TPE/PME – France Num au sein de la Direction générale des entreprises (DGE).



Bénédicte Roullier

« Digital TPE Grand Est nous a présenté un dossier équilibré, comprenant de nombreux atouts. Les deux principaux étaient qu'ils s'appuyaient sur un réseau territorial et sectoriel existant, ce qui facilite le recrutement de bénéficiaires, et sur un outil, Digital TPE, qu'ils avaient déjà expérimenté et qui ne demandait qu'à être développé. Autre point fort : leur groupement était constitué d'un assez grand nombre d'opérateurs, habitués à travailler ensemble et possédant une bonne complémentarité de compétences.

Nous savions donc où nous allions avec eux et les chances de succès étaient renforcées. Leur ciblage géographique et sectoriel, assez large, correspondait à ce qu'on recherchait. Enfin, nous étions très favorables aux groupements mixtes public-privé pour casser les fonctionnements en silos. »



## Maison de l'Emploi du Grand Nancy : raison d'être et mission

Créée en 2005 sous le statut d'association de droit privé, la Maison de l'Emploi du Grand Nancy est l'une des premières à avoir obtenu son label au titre du plan de Cohésion Sociale, sous l'impulsion de la Métropole du Grand Nancy. Elle a intégré, en 2010, le Plan Local pour l'Insertion et l'Emploi du Grand Nancy et du Lunévillois.



### Tout en assurant l'animation du territoire sur les enjeux emploi et compétences, la Maison de l'Emploi du Grand Nancy œuvre pour :

- anticiper les mutations économiques et préparer les compétences de demain ;
- développer l'emploi local et aider les entreprises à recruter ;
- faciliter l'accès à l'emploi des publics les plus en difficulté.

→ Pour remplir ses missions, la Maison de l'Emploi du Grand Nancy s'appuie sur un réseau de plus de **500 partenaires institutionnels et économiques**. Elle touche chaque année plus de **3 000 entreprises** et près de **12 000 personnes**.



## En quoi la Maison de l'Emploi du Grand Nancy était-elle légitime pour coordonner un groupement d'opérateurs et répondre à l'appel à projets de Bpifrance ?

**Réponse de Franck Muratet,**  
Président de la Maison de l'Emploi  
du Grand Nancy

« Avant l'appel à projets de Bpifrance, la Maison de l'Emploi du Grand Nancy avait déjà mis en place un dispositif Digital TPE, dont le modèle a été créé par la Maison de l'Emploi de Brest. Mais il s'agissait d'un dispositif minimal, avec un seul prestataire du numérique comme partenaire et proposé uniquement aux entreprises de l'hôtellerie-restauration. Celles-ci connaissaient en effet des difficultés de recrutement, du fait qu'elles n'utilisaient pas ou très peu les outils du numérique utilisés par les candidats à l'emploi.

Pendant et après le confinement, la demande d'accompagnement autour du numérique a explosé dans tous les secteurs. **Les commerçants et artisans, en particulier, souhaitent développer des solutions d'e-commerce** et la Maison de l'Emploi a adapté son dispositif Digital TPE à tous les secteurs.

Quand Bpifrance a lancé son appel à projets en 2021, la Maison de l'Emploi du Grand Nancy était donc **naturellement bien placée pour y répondre** : premièrement, parce qu'accompagner les entreprises dans les évolutions de demain fait partie de ses missions ; deuxièmement, parce qu'elle avait déjà un outil en place, Digital TPE, et une expérience de terrain. Il n'y avait plus qu'à élargir le dispositif à davantage d'opérateurs partenaires, afin d'avoir une palette de compétences plus large, et à cibler un plus grand nombre de bénéficiaires. »



Franck Muratet



## Les 5 partenaires et leurs motivations



### Agence SW

Date de création: 2011

Localisation: Nancy

Dirigeant: Maxime Weber

[agencesw.com](http://agencesw.com)

Domaine d'activité:

webmarketing et

communication digitale, SEO

« Avant la mise en place de ce dispositif, nous dépannions déjà en urgence de nombreux clients qui rencontraient des problèmes avec leurs outils de marketing digital. Avec le dispositif, cela nous donne les moyens de faire une grande campagne de sensibilisation en amont, avant que les problèmes n'arrivent, d'aider les entreprises à faire le bon choix, notamment en termes de référencement, et à diversifier leurs outils pour que toute leur stratégie ne repose pas que sur un seul. »



### Cogélis

Date de création: 1999

Localisation:

Vandœuvre-lès-Nancy

Dirigeant: Gilbert Summa

Domaine d'activité:

Architecture des systèmes  
d'information

[cogelis.com](http://cogelis.com)

Champs d'intervention

pour Digital TPE Grand Est:

intégration des outils

de gestion EBP

(facturation,

gestion commerciale,

comptabilité).

« La plupart des TPE et PME négligent la partie informatique et la digitalisation, car elles manquent de temps et préfèrent se consacrer à leur cœur de métier. Pourtant, avoir le bon logiciel et savoir s'en servir facilitent grandement certaines tâches administratives, comme la facturation, la comptabilité, la gestion commerciale, le tri des documents... et permet de gagner du temps. Grâce à Digital TPE, on les sensibilise à cette question, on fait un diagnostic de leurs besoins et on leur présente les outils possibles. »



### Inkivari

Date de création: 2018

Localisation: Épinal

Dirigeant: Cyril March

[inkivari.com](http://inkivari.com)

Domaine d'activité:

conseil et accompagnement dans la mise en conformité RGPD

« Les TPE et PME ont besoin de conseils en RGPD, mais n'ont généralement pas les capacités techniques ou financières de se les offrir. Quand elles font appel à nous, c'est souvent trop tard, une fois qu'elles ont des ennuis et c'est plus difficile à rattraper. Ces sessions offertes nous ont donc paru utiles pour elles et **le format proposé nous permettait d'apporter une sensibilisation complète et de qualité.** »

### Pisano – Conseil & Formation

Date de création: 2018

Localisation: Nancy

Dirigeant: Maxime Pisano

[maximepisano.com](http://maximepisano.com)

Domaine d'activité:

Communication digitale et marketing

« Quand on est dans une petite structure, entreprise ou association, on doit tout faire tout seul et on manque souvent de temps et de moyens. La communication et le marketing font partie des domaines qui passent généralement à l'as. **Avec Digital TPE, on leur apporte un accompagnement concret et gratuit** : on les aide à choisir des outils numériques adaptés à leurs besoins, peu onéreux et simples à utiliser, puis on les forme de manière qu'ils puissent se débrouiller seuls avec. »



### (RE)SOURCE

Date de création: 2016

Localisation: Metz

Dirigeant: Alexandra Birau

[fr.linkedin.com/in/alexandra-birau](http://fr.linkedin.com/in/alexandra-birau)

Domaine d'activité:

Webmarketing et stratégies digitales multi-canal

« Bien qu'on parle de la transformation numérique depuis plusieurs années, les chiffres montrent que beaucoup de TPE et PME n'ont pas encore pris ce virage, surtout dans notre région. Accompagner 1500 d'entre elles dans le développement de leur activité par le biais du digital est donc un véritable enjeu économique. Je suis fière de relever ce défi aux côtés des autres partenaires de Digital TPE Grand Est et **d'apporter aux entreprises locales mon expertise en matière de marketing digital.** »

## 15 secteurs d'activité différents couverts par Digital TPE Grand Est

29%

Commerce

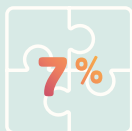


22%

Autres services  
(loisirs, social, immobilier...)

6%

Industrie  
& fabrication artisanale



7%

Conseil, études  
& ingénierie



12%

Hébergement  
& restauration



4%

Numérique,  
internet & télécommunications



→ 81% des bénéficiaires sont des **TPE**

→ 31% sont localisés en **Meurthe-et-Moselle**

→ 87% des accompagnements  
se sont **déroulés en ligne**

## Parmi les thèmes les plus sollicités par les entreprises



Communication  
et publicité

61% des accompagnements



Développement  
commercial

20% des accompagnements



Protection  
contre les risques

10% des accompagnements

## Les raisons de ce succès

« Nous nous sommes appuyés sur un outil, Digital TPE Grand Est, que nous avons déjà mis en place, sur notre longue expérience de terrain et sur un réseau de partenaires déjà constitué. Cela nous a permis de communiquer rapidement et efficacement envers les entreprises ciblées afin de faire connaître le dispositif. Nous avons aussi effectué des opérations de phoning. De leur côté, nos cinq entreprises partenaires ont été particulièrement dynamiques pour prospecter et activer leurs propres réseaux. »

**Franck Muratet,**  
Président de la Maison de l'Emploi  
du Grand Nancy

## Au vu des bons résultats enregistrés par Digital TPE Grand Est, quelle suite pourrait être envisagée ?

« France Num est prête à poursuivre son programme d'aide à la numérisation des entreprises avec les groupements qui se sont avérés efficaces sur le terrain. Il pourrait être intéressant que Digital TPE Grand Est se positionne également sur les actions de formation, pas uniquement sur la sensibilisation. Un 4<sup>e</sup> appel à projets va être lancé fin 2022. Notre souhait serait aussi que Digital TPE intègre le réseau France Num, dont le but est de développer des relations pérennes avec des acteurs locaux du numérique, solides et ayant un rôle actif au sein du réseau. Déjà 1200 activateurs y sont référencés. »

**Bénédicte Roullier,**  
chefe du pôle Transformation  
numérique des entreprises –  
France Num au sein de la Direction  
générale des entreprises (DGE).

### → Jouer les prolongations en 2023 ?

L'objectif initial de Digital TPE Grand Est était de réaliser 1500 accompagnements avant fin janvier 2023.

**Au vu de ses excellents résultats, le groupement s'est vu proposer par Bpifrance de jouer les prolongations jusqu'en juin 2023.**

Nouvel objectif à atteindre : 1200 entreprises supplémentaires.

Digital TPE Grand Est a débuté son programme d'accompagnements à l'été 2021. 15 mois plus tard, le consortium a déjà réalisé 1350 accompagnements, soit 90 % de son objectif, se plaçant ainsi dans le trio de tête des groupements d'opérateurs les plus dynamiques.

**Chiffres clés du dispositif**

**1690**

entreprises bénéficiaires  
(depuis le lancement du programme  
en octobre 2019)

**90%**

de l'objectif  
**réalisé en seulement 15 mois**



## Six entreprises témoignent de leur accompagnement



### **XU Communication, Vandœuvre-lès-Nancy (54)**

#### **Accompagnement reçu :** **création d'une newsletter**

« L'accompagnement s'est fait dans le cadre de notre transition numérique. L'objectif était d'apprendre à utiliser le logiciel Sendinblue pour concevoir une newsletter. La formation a pris le temps d'une matinée et cela a été très efficace. Sans aide, cela nous aurait assurément pris plus de temps et avec moins de résultats. Depuis, nous réalisons une newsletter que nous envoyons toutes les semaines. »

**Clara Monteil-Voirin**, chargée de communication et marketing



### **Galerie Yellow Korner, Nancy (54)**

#### **Accompagnement reçu :** **optimisation des réseaux sociaux**

« J'ai reçu deux accompagnements de 1h chacun. Le premier m'a permis d'optimiser le compte Instagram de la galerie en comprenant mieux le fonctionnement de l'algorithme pour toucher plus de monde. Le second était axé sur la page Google et les façons de l'actualiser régulièrement pour qu'elle soit mieux référencée. J'ai beaucoup apprécié cette aide très personnalisée et les conseils utiles et pertinents de l'intervenant. »

**Laëtitia Lannez**, gérante



### **Domaine viticole B. Girardin, Nancy (51)**

#### **Accompagnement reçu :** **mise en conformité RGPD**

« La RGPD, pour moi, c'est une nébuleuse et c'est compliqué d'être en règle avec la législation. Je suis très satisfaite de l'heure de formation reçue et c'est bien d'être aidé dans ce domaine. J'ai appris plein de choses, les réponses à nos questions étaient simples et concrètes. J'ai pu mettre en place certaines choses, mais cela reste difficile à appliquer et je pense qu'il me faudra tôt ou tard faire appel à un professionnel. »

**Sandrine Girardin**, dirigeante



### Ecologia Bâtiment, Nomexy (88)

#### Accompagnement reçu : optimisation de site web et des réseaux sociaux

« Nous avons bénéficié d'une intervention de qualité et parfaitement adaptée à nos besoins en webmarketing, car nous n'exploitions vraiment pas assez nos outils. Nous avons donc travaillé sur deux axes : l'optimisation de notre site internet avec la création de liens automatisés quand on répond à des appels d'offres, et l'amélioration de notre visibilité et de nos contenus sur LinkedIn. »

**Alexandra Morel**, responsable administrative



### Nicolas Dohr, photographe indépendant, Nancy (54)

#### Accompagnement reçu : amélioration du référencement sur internet

« L'accompagnement a consisté à réaliser un audit de ce que j'avais mis en place pour mon site internet et mes réseaux sociaux et de vérifier leurs référencements. Dans l'ensemble, cela a plutôt validé mes choix stratégiques, mais les intervenants m'ont aussi transmis quelques préconisations que j'ai appliquées pour renforcer ma visibilité. Je pense que ce type d'accompagnement doit être très utile pour ceux qui partent de zéro. »

**Nicolas Dohr**, dirigeant



### Abalone, Ludres (54)

#### Accompagnement reçu : développement de la marque employeur pour recruter en ligne

« J'ai reçu une invitation de la Maison de l'Emploi du Grand Nancy pour participer à cette sensibilisation qui fut très utile et très concrète. Nous avons vu comment mettre en avant son entreprise sur les réseaux sociaux, comment uniformiser la charte graphique sur tous les supports, la déontologie, la participation des salariés et comment utiliser la page LinkedIn de l'entreprise pour publier des offres d'emploi et recruter en ligne. C'était vraiment très intéressant ! »

**Carine Dechanet**, ancienne chef d'agence en poste au moment de l'accompagnement





**bpi**france



Financé par  
l'Union européenne



## CONTACT

Ekaterina Mintcheva

03 83 22 24 00

[emintcheva@mde-nancy.org](mailto:emintcheva@mde-nancy.org)

[digital-tpe-grandest.com](http://digital-tpe-grandest.com)

